

DECYZJA NR 14 / 22

Nadleśniczego Nadleśnictwa Lubniewice
z dnia 9 sierpnia 2022 r.

w sprawie wprowadzenia Programu „Zanocuj w lesie” celem udostępnienia osobom zainteresowanym obszaru do uprawiania aktywności typu bushcraft i surwiwal w Nadleśnictwie Lubniewice

Znak sprawy. Z.0210.11.2022

Na podstawie § 22 ust. 3 i § 23 ust. 5 Statutu Państwowego Gospodarstwa Leśnego Lasy Państwowe, stanowiącego załącznik do Zarządzenia nr 50 Ministra Ochrony Środowiska, Zasobów Naturalnych i Leśnictwa z dnia 18 maja 1994 r. w sprawie nadania Statutu Państwowemu Gospodarstwu Leśnemu Lasy Państwowe i art. 35 ust. 1 pkt 2 ustawy z dnia 28 września 1991 r. o lasach (tekst jednolity: Dz.U. z 2022 r. poz. 672 z późn. zm.), Decyzji nr 12 Dyrektora Generalnego Lasów Państwowych z dnia 15 lutego 2021 r. w sprawie uruchomienia Programu „Zanocuj w lesie” oraz wzoru regulaminów korzystania z tych miejsc. (ZE.715.2.1.2021) postanawiam, co następuje:

§1

1. Wprowadzam na terenie Nadleśnictwa Lubniewice Program „Zanocuj w lesie”, którego celem jest umożliwienie rozproszonego biwakowania na obszarze leśnym wyznaczonym do tego celu, bez przygotowanej przez nadleśnictwo infrastruktury biwakowej.
2. Wyznaczam trzy obszary objęte Programem o łącznej powierzchni 1025 ha:
 - „**Obszar nad Lubniewką**” na terenie leśnictwa Lubniewice, numery oddziałów: 251-255, 301-305 o powierzchni 281 ha;
 - „**Obszar Postomskie Młyny**” na terenie leśnictw: Krzeszyce, Rudna Karkoszków, numery oddziałów: 290, 336-337, 410-411, 429-431, 498-500, 532-533 o powierzchni 302 ha;
 - „**Obszar Dolina Postomii**” na terenie leśnictw: Karkoszków, Miechów, numery oddziałów: 581-584, 598, 602-604, 614-615, 652-653, 669-671, 685-687 o powierzchni 442 ha.

3. Mapa obszaru, o którym mowa w ust.1 stanowi załącznik nr 1 do niniejszej Decyzji. Mapa będzie dostępna stronie internetowej Nadleśnictwa Lubniewice i aplikacji mobilnej Banku Danych o Lasach.

§2

1. Wprowadzam do stosowania Regulamin korzystania z obszarów objętych Programem „Zanocuj w lesie” stanowiący załącznik nr 2 do niniejszej Decyzji.
2. Regulamin będzie rozpropagowany wśród społeczności związanej z bushcraftem oraz surwiwalem, w szczególności poprzez witrynę internetową Nadleśnictwa Lubniewice: www.lubniewice.szczecin.lasy.gov.pl

§3

Wyznaczam koordynatora ds. Programu w Nadleśnictwie Lubniewice Specjalistę SL Panią Joannę Skonieczną.

§4

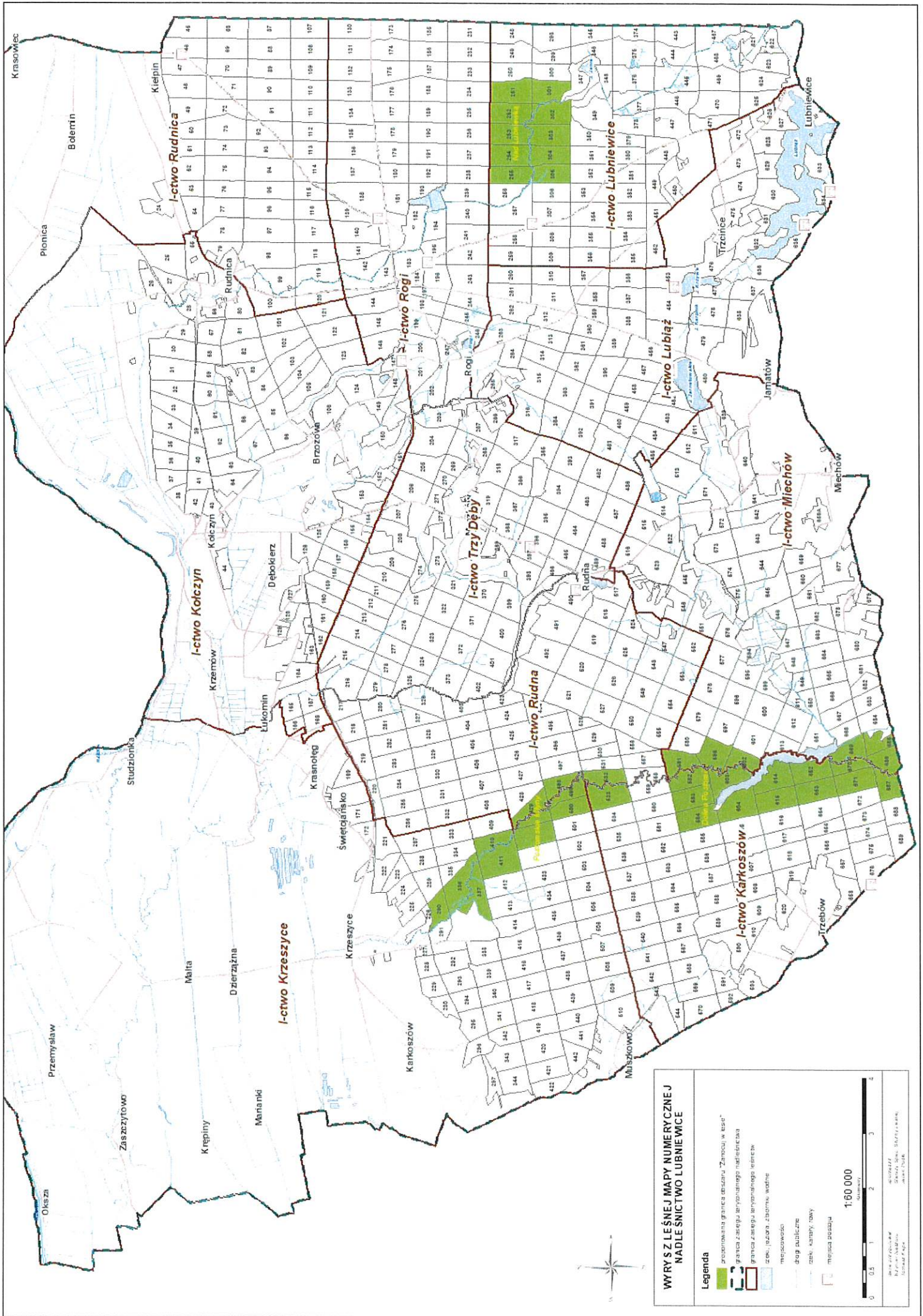
Traci moc decyzja nr 12/21 Nadleśniczego Nadleśnictwa Lubniewice z dnia 12 marca 2021 r. w sprawie wprowadzenia Programu „Zanocuj w lesie” celem udostępnienia osobom zainteresowanym obszaru do uprawiania aktywności typu bushcraft i surwiwal w Nadleśnictwie Lubniewice.

§5

Decyzja wchodzi w życie z dniem podpisania.



NADLEŚNICZY
Nadleśnictwa Lubniewice
Zbigniew Ługowicz



**WYRYS Z LEŚNEJ MAPY NUMERYCZNEJ
NADLEŚNICTWO LUBNIEWICE**

Legenda

- przynależna granica lasu, "Zasady w lesie"
- granica zespołu przyrodniczo-krajoznawczego
- granica zespołu przyrodniczo-leśnego
- zek, pasaż, zabudowa, wiatle
- drog publiczne
- zek, skrajny rowy
- miejsca posadu

1:80 000
Miarowo

Autorzy: **AGENCIUM**
 Projekt: **AGENCIUM**
 Wykonanie: **AGENCIUM**

Załącznik 2 do Decyzji nr 14/22
Nadleśniczego Nadleśnictwa Lubniewice
z dnia 09.08.2022 r.

**Regulamin korzystania z obszaru objętego Programem „Zanocuj w lesie”. Obszar
wchodzący w skład Nadleśnictwa Lubniewice**

Miło nam powitać Cię w lesie zarządzanym przez Lasy Państwowe.

To obszar, na którym możesz biwakować.

Zanim oddasz się relaksowi na łonie natury, przeczytaj, proszę, zasady korzystania
z udostępnionych na ten cel terenów.

Ufamy, że pozostawisz to miejsce bez śladu swojej obecności.
Nie jesteś jedynym, który korzysta z tego miejsca.

Miłego obcowania z lasem!

1. Gospodarzem terenu jest **Nadleśniczy Nadleśnictwa Lubniewice**.
2. Obszary oznaczone są na mapie: <https://www.bdl.lasy.gov.pl/portal/mapy>
Chcąc sprawdzić, czy jesteś już na terenie objętym programem, skorzystaj z aplikacji mBDL.

W terenie obszar nad Lubniewką wyznaczają słupki oddziałowe o numerach 251-255, 301-305 przez środek obszaru przebiega dojazd pożarowy nr 9 i 10. Zachodnia granica obszaru znajduje się w odległości ok 1 km od drogi nr 136.

Obszar Postomskie Młyny od strony północnej ograniczony dojazdem ppoż nr 25 od strony wschodniej nr 25 i 24, obszar ciągnie się wzdłuż rzeki Postomii, oznaczony słupkami 290, 336-337, 410-411, 429-431, 488-500, 632-633.

Obszar Dolina Postomii ciągnie się wzdłuż rzeki Postomii i wyznaczają go słupki oddziałowe o numerach 581-584, 598, 602-604, 614-615, 652-653, 669-671, 685-687. Od strony wschodniej ograniczony dojazdem ppoż. nr 24, a od strony zachodniej dojazdem ppoż. nr 38 i 39.

3. Możesz tutaj **bezpłatnie** odpocząć, lecz pamiętaj, bez względu na to, jakiego wyposażenia używasz do wypoczynku, nie może ono niszczyć drzew, krzewów oraz runa leśnego.
4. W jednym miejscu może nocować **maksymalnie dziewięć osób, przez nie dłużej niż dwie noce z rzędu**. W tym przypadku zgłoszenie nie jest wymagane. Jednak będzie nam miło, gdy do nas napiszesz i dasz znać, że się do nas wybierasz.
5. Nocleg powyżej limitu osób i czasu określonego w pkt. 4, należy **zgłosić mailowo** na adres nadleśnictwa **lubniewice@szczecin.lasy.gov.pl** **nie później niż 2 dni robocze** przed planowanym noclegiem. Zgłoszenie wymaga potwierdzenia mailowego nadleśnictwa, które jest formalnym wyrażeniem zgody na pobyt.

Zgłoszenie powinno zawierać:

- imię i nazwisko zgłaszającego,
 - telefon kontaktowy,
 - mail kontaktowy,
 - liczbę nocy (daty),
 - liczbę osób,
 - planowane miejsce biwakowania :
 - 1) Obszar nad Lubniewką,
 - 2) Obszar Postomskie Młyny,
 - 3) Obszar Dolina Postomii
 - zgodę na przetwarzanie danych osobowych.
6. Jeśli zamierzasz nocować w lesie, rekomendujemy użycie własnego **hamaka, płachty biwakowej**, a w wypadku rozbicia namiotu pamiętaj, żeby robić to na trwałej nawierzchni, bez szkody dla runa leśnego i bez rozgarniania ściółki leśnej.
 7. Zanim wyruszysz do lasu, sprawdź na stronie <https://www.bdl.lasy.gov.pl/portal/> oraz ściągnij mapę offline **zakazów wstępu do lasu**, czy nie został wprowadzony okresowy zakaz wstępu do lasu, np. z powodu dużego zagrożenia pożarowego.
 8. Sprawdź informacje na stronie nadleśnictwa dotyczące obszarów, gdzie prowadzone są prace gospodarcze, czasowe zamknięcia szlaków, zmiany przebiegu szlaków itp.

9. Pamiętaj, że na fragmentach obszaru wyznaczonego do nocowania mogą znajdować się miejsca, w których obowiązuje **stały zakaz wstępu** (np. uprawy leśne czy ostoje zwierząt wynikające z zapisów art. 26 ustawy o lasach). Sprawdź ich lokalizację na mapie lub zapytaj koordynatora programu w nadleśnictwie.
10. Pamiętaj, że na fragmentach obszaru wyznaczonego do nocowania, mogą znajdować się miejsca, w których obowiązuje **okresowy zakaz wstępu do lasu** wynikający z zapisów art. 26 ustawy o lasach (np. wykonywane są zabiegi gospodarcze). Korzystanie z nich jest zabronione. Sprawdź informacje na stronie www.nadleśnictwa lub zapytaj koordynatora programu w nadleśnictwie.
11. Lasy objęte stałym lub okresowym zakazem wstępu, z wyjątkiem upraw leśnych do 4 m wysokości, oznacza się **tablicami z napisem „zakaz wstępu”** oraz w przypadku okresowego zakazu, wskazaniem przyczyny i terminu obowiązywania zakazu. W trosce o swoje bezpieczeństwo nigdy nie łam tych zakazów.
12. Sprawdzaj **prognozy pogody** dla obszaru, na którym przebywasz. W razie ostrzeżeń przed silnymi wiatrami i burzami, w trosce o swoje bezpieczeństwo, koniecznie zrezygnuj z pobytu w lesie.
13. Pamiętaj, że nie jesteś jedynym użytkownikiem lasu. Są tu też inni, np. rowerzyści, koniarze czy myśliwi. Zadbaj o swoje **bezpieczeństwo**. Bądź widoczny np. używaj sprzętu i ubrań w jaskrawych kolorach oraz zostaw na noc zapalone, widoczne z daleka światło.
14. Rozpalenie ogniska jest możliwe jedynie w miejscach do tego wyznaczonych przez nadleśniczego. Jeśli zależy Ci na rozpaleniu ognia, zaplanuj wycieczkę tak, aby uwzględniała miejsca do tego przeznaczone. Wyznaczonym miejscem do rozniecania ognia jest: leśnictwo Krzeszyce, pododdział 290 i (Postomskie Młyny). W razie wątpliwości skontaktuj się z koordynatorem programu w nadleśnictwie.
15. Drewno na rozpalenie ogniska w wyznaczonym miejscu przynieś ze sobą.
16. **Pozyskiwanie drewna** i innego materiału w dowolnym celu, np. rozpalenia ognia czy budowy konstrukcji obozowych, jest zabronione.
17. Na obszarze objętym programem „Zanocuj w lesie” nie dopuszcza się używania

kuchenek gazowych.

18. **Nie wjeżdżaj do lasu pojazdem silnikowym, zaprzęgowym ani motorowerem.** Jeśli przyjechałeś samochodem, zostaw go na pobliskim parkingu leśnym lub innym miejscu do tego wyznaczonym.
19. Możesz pozyskiwać na własny użytek **owoce i grzyby**. Zanim je pozyskasz, upewnij się, że są jadalne i nie podlegają ochronie gatunkowej oraz że nie znajdujesz się w oznakowanym miejscu, w którym zbiór płodów runa leśnego jest zabroniony.
20. Weź z domu **worek na odpadki i po biwakowaniu zabierz je ze sobą**. W środku lasu nie znajdziesz kosza na śmieci.
21. Zachęcamy Cię, abyś do przechowywania przyniesionych do lasu posiłków i napojów używał **pudełek i butelek wielokrotnego użytku**.
22. **Nie wyrzucaj pozostałości jedzenia**, które przyniosłeś za sobą. Nie są one naturalnym składnikiem ekosystemu leśnego i mogą zaszkodzić dziko żyjącym zwierzętom.
23. Załatwiając **potrzeby fizjologiczne**, zatrzyj po sobie ślady. Ogranicz używanie środków higieny osobistej ingerujących w środowisko naturalne np. chusteczek nawilżanych.
24. Jeśli zabierasz na wyprawę swojego **pupila**, pamiętaj, żeby trzymać go cały **czas na smyczy**.
25. W trosce o bezpieczeństwo swoje i dzikich zwierząt **zachowaj od nich odpowiedni dystans**. Nie podchodź do nich i nie próbuj ich karmić.
26. Zwróć uwagę na to, żeby nie planować noclegu na trasie **przemieszczania się leśnych zwierząt** (charakterystyczne wąskie, wydeptane ścieżki).
27. W razie zagrożenia zdrowia znajdź **najbliższy słupek oddziałowy** i podaj osobom przyjmującym zgłoszenie numery, które są na nim widoczne.
28. Pamiętaj, że nie jesteś jedynym gościem lasu. **Zachowaj ciszę**.
29. Zapoznaj się ze **zasadami bezpiecznego i etycznego przebywania** na obszarze. Znajdziesz je wszystkie na stronie internetowej Nadleśnictwa Lubniewice.
30. W razie dodatkowych pytań, skontaktuj się z Nadleśnictwem Lubniewice

Dane kontaktowe:

- www <https://lubniewice.szczecin.lasy.gov.pl>
- e-mail lubniewice@szczecin.lasy.gov.pl

Elektronicznie
podpisany
przez Zbigniew
Ługowicz
Data:
2022.08.09
13:45:06
+02'00'

